

غرفة العمليات الوطنية لإدارة الكوارث - السراي الحكومي الكبير
التقرير اليومي حول COVID-19



وقت صدور التقرير: 16:00

تقرير رقم: 087

التاريخ: السبت 13 حزيران 2020

542 حالة نشطة (Active Cases)	
502 حالات في العزل المنزلي	40 حالة استشفاء
	31 حالة متوسطة
	9 حالات في العناية الفائقة

1442 حالة تم تسجيلها منذ 2020/2/21	
455 وافدين	986 مقيمين
20 حالة جديدة	
11 وافدين	9 مقيمين
104,824	
1874	

32 حالة وفاة
868 حالة شفاء

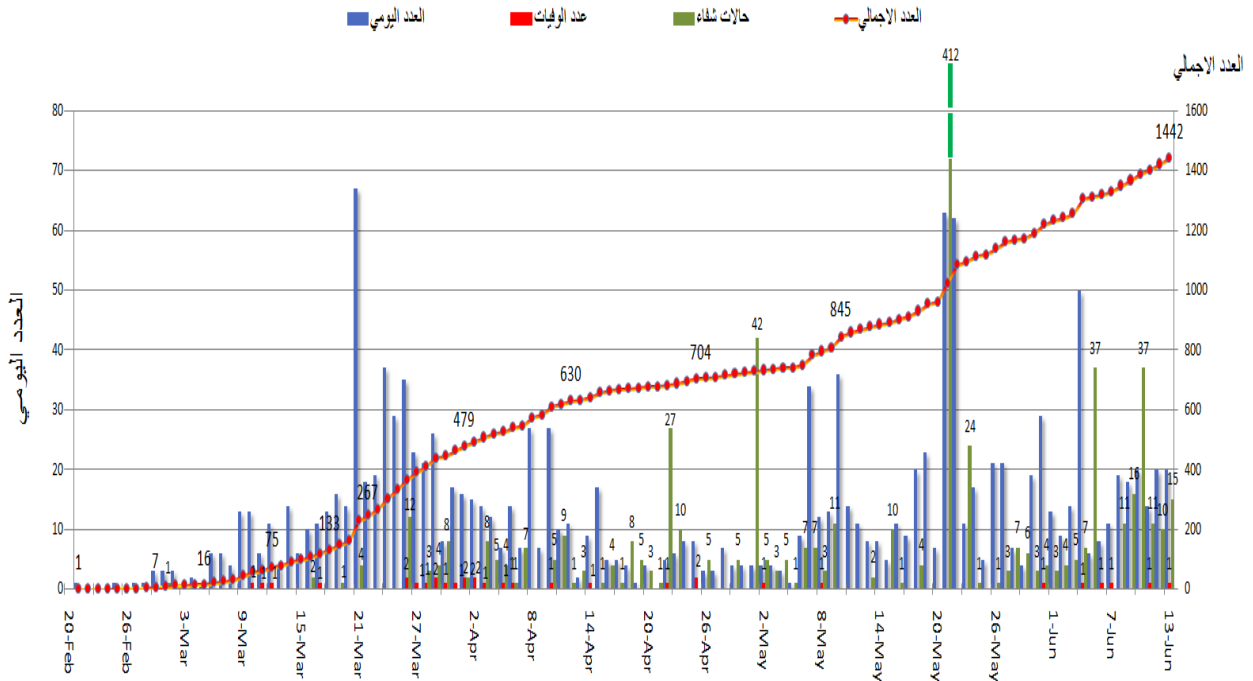
فحص كورونا في المختبرات منذ 2020/2/21
فحص كورونا خلال الـ 24 ساعة (في المختبرات والمطار)

لبنان	عالمياً	
1442	7,767,919	عدد الإصابات الإجمالي
32	428,690	عدد الوفيات
2.21%	5.51%	نسبة الوفيات
868	3,984,558	عدد حالات الشفاء

ملاحظة: آخر تحديث للمعلومات 3:30 pm

المرجع: المعلومات الصادرة عن وزارة الصحة العامة

المنحنى الوبائي حسب العدد اليومي للإصابات



المرجع: المعلومات الصادرة عن وزارة الصحة العامة

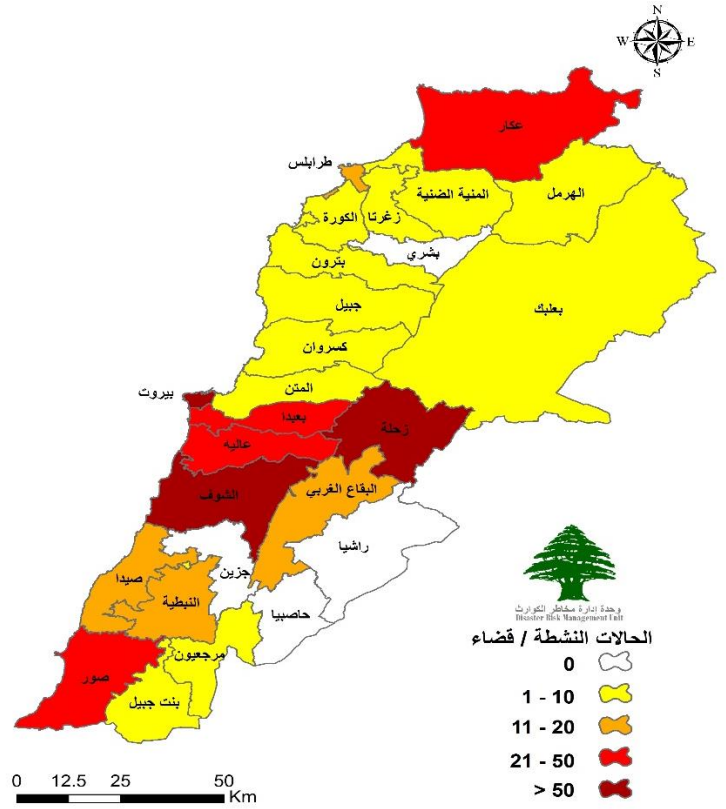
يمكن الاطلاع على التقرير وكافة التعاميم الرسمية الصادرة على الرابط: drm.pcm.gov.lb

أو عبر وسائل التواصل الاجتماعي @DRM_Lebanon

توزع الحالات النشطة حسب الأقسية

التوزع اليومي للإصابات حسب المناطق

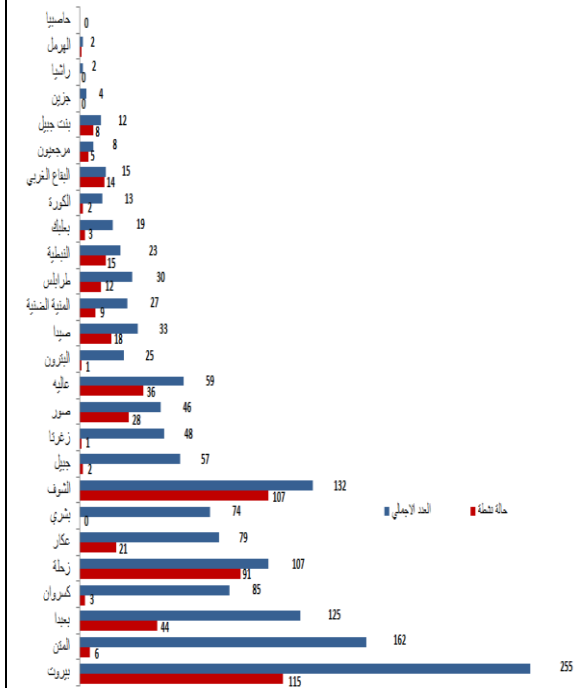
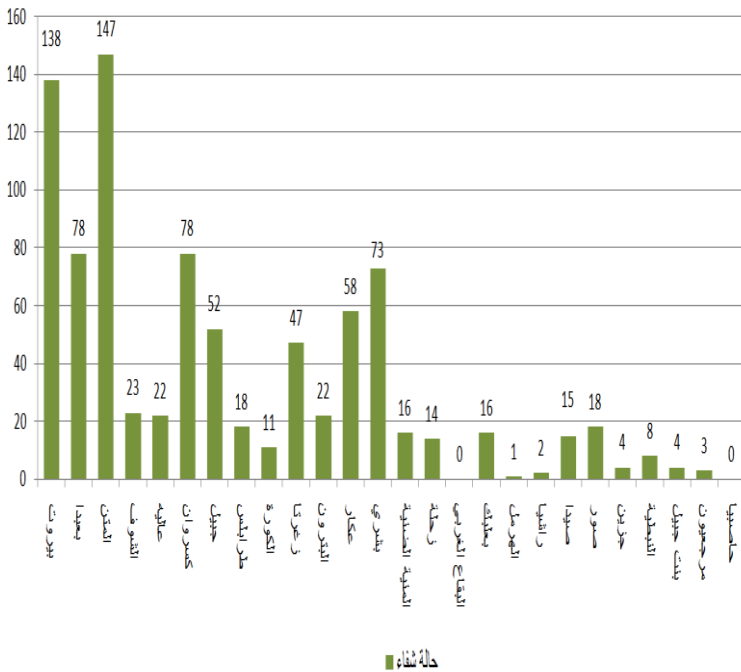
مقيم/واحد	العدد	البلدية
مقيم	3	بدارو (بيروت)
والد	2	الشويفات (عاليه)
مقيم	4	نوحه عرمون (عاليه)
والد	1	سوق الغرب (عاليه)
مقيم	2	مكسة (زحلة)
والد	6	المية و مية (صيدا)
والد	1	شمع (صور)
والد	1	تول (النتبية)
	20	المجموع



المرجع: المعلومات الصادرة عن وزارة الصحة العامة

توزع حالات الشفاء حسب الأقسية

توزع الحالات الإجمالية والحالات النشطة حسب الأقسية

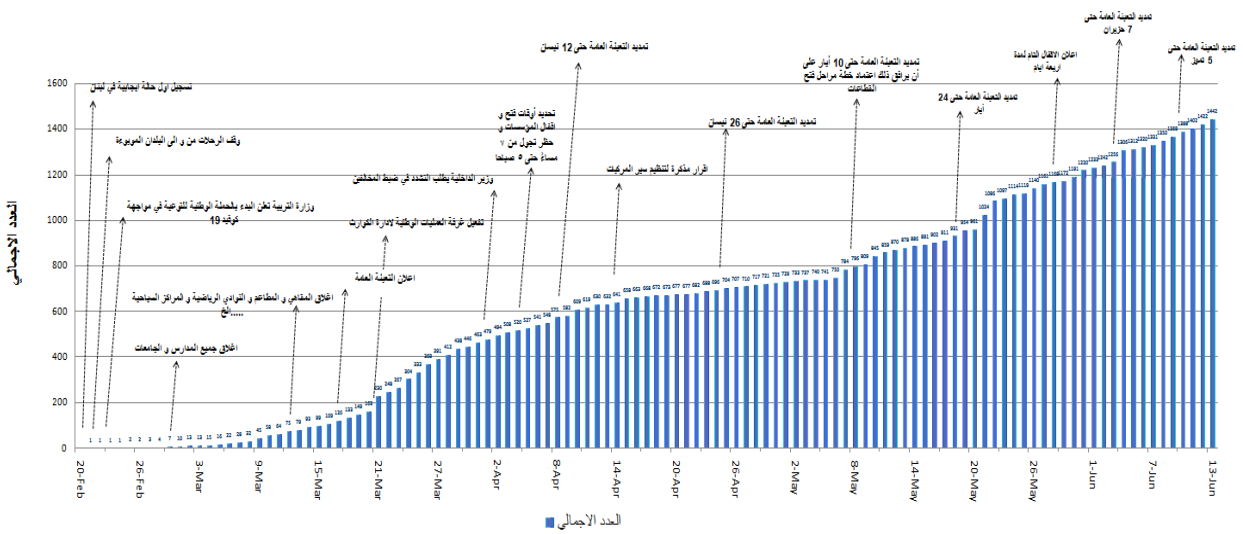


المرجع: المعلومات الصادرة عن وزارة الصحة العامة

يمكن الاطلاع على التقرير وكافة التعاميم الرسمية الصادرة على الرابط: drm.pcm.gov.lb

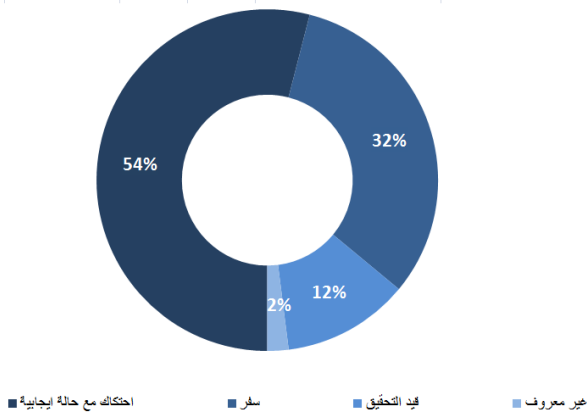
أو عبر وسائل التواصل الاجتماعي @DRM_Lebanon

التسلل الزمني للقرارات بحسب العدد الإجمالي للحالات

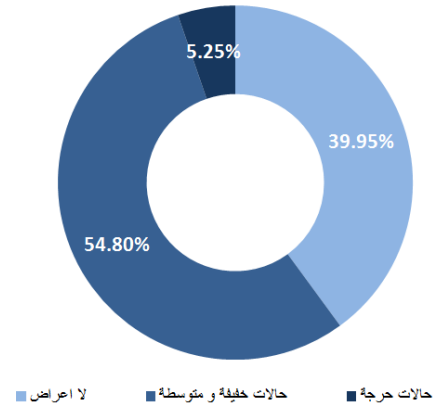


المرجع: المعلومات الصادرة عن وزارة الصحة العامة

طريقة التعرض للعدوى بالفيروس

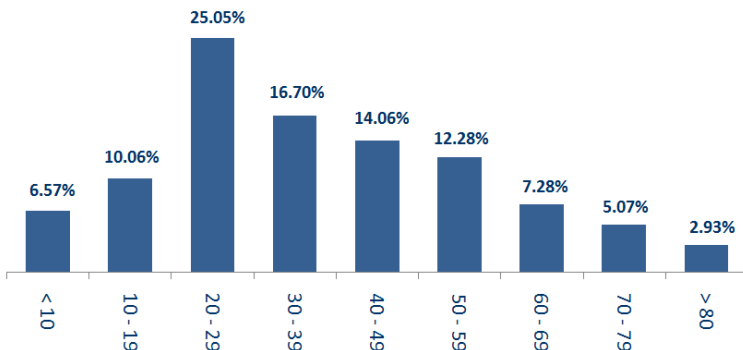


توزع الحالات حسب الوضع الصحي

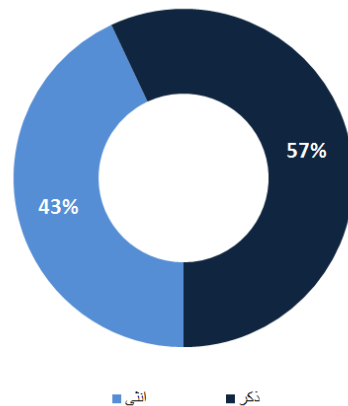


المرجع: المعلومات الصادرة عن وزارة الصحة العامة

توزع الحالات حسب الفئة العمرية



توزع الحالات حسب الجنس



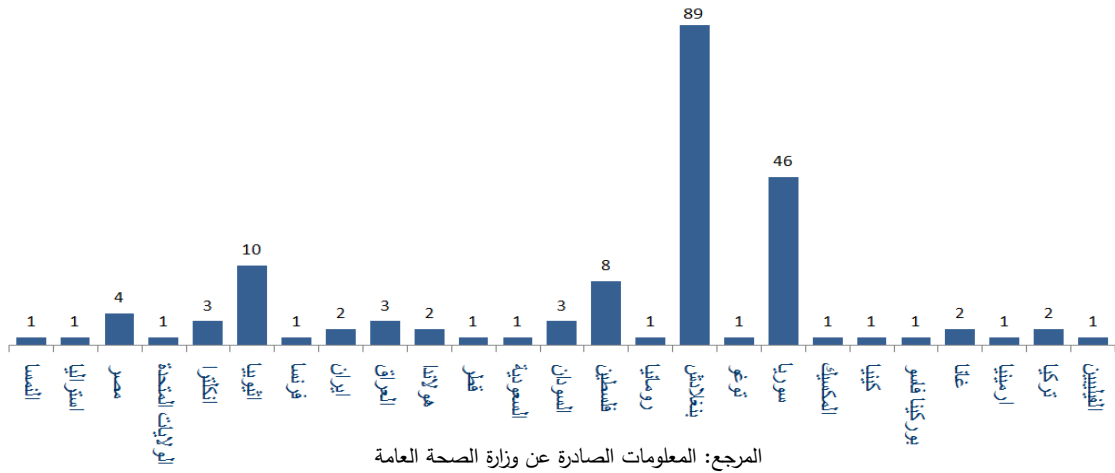
المرجع: المعلومات الصادرة عن وزارة الصحة العامة

يمكن الاطلاع على التقرير وكافة التعاميم الرسمية الصادرة على الرابط: drm.pcm.gov.lb

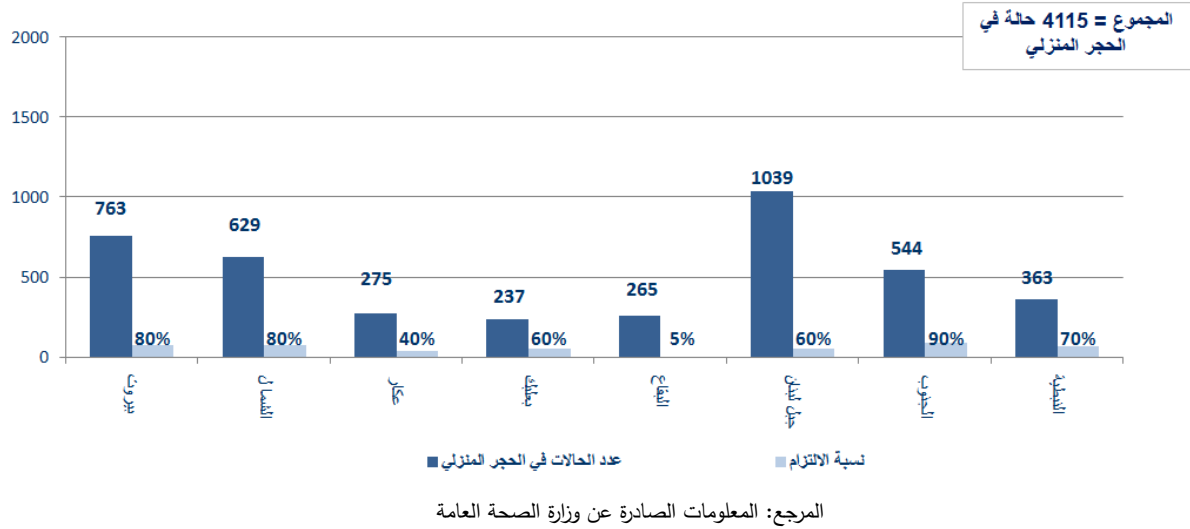
أو عبر وسائل التواصل الاجتماعي @DRM_Lebanon

توزع الحالات حسب الجنسية

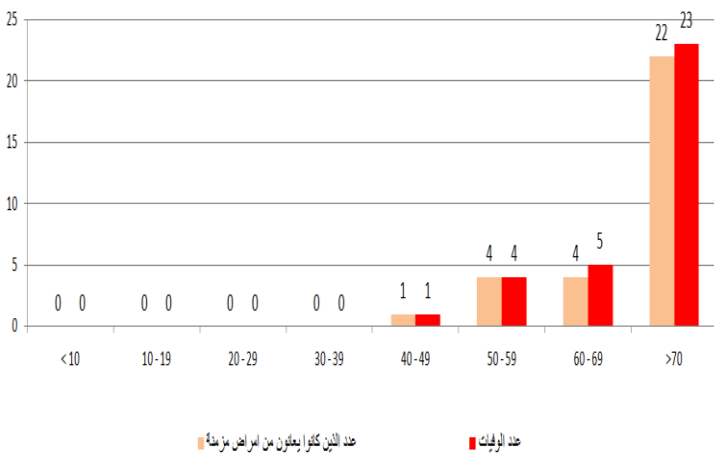
اللبنانيون 1251 حالة من اصل 1442 (88%)



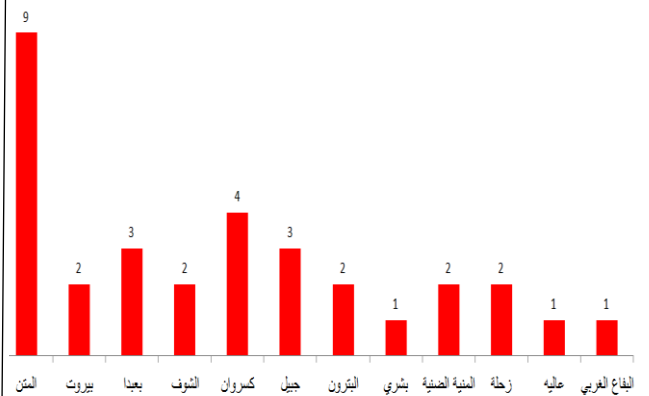
توزع حالات العزل المنزلي في المحافظات ونسبة الالتزام



توزع الوفيات حسب الفئة العمرية



توزع الوفيات حسب الأقسضية

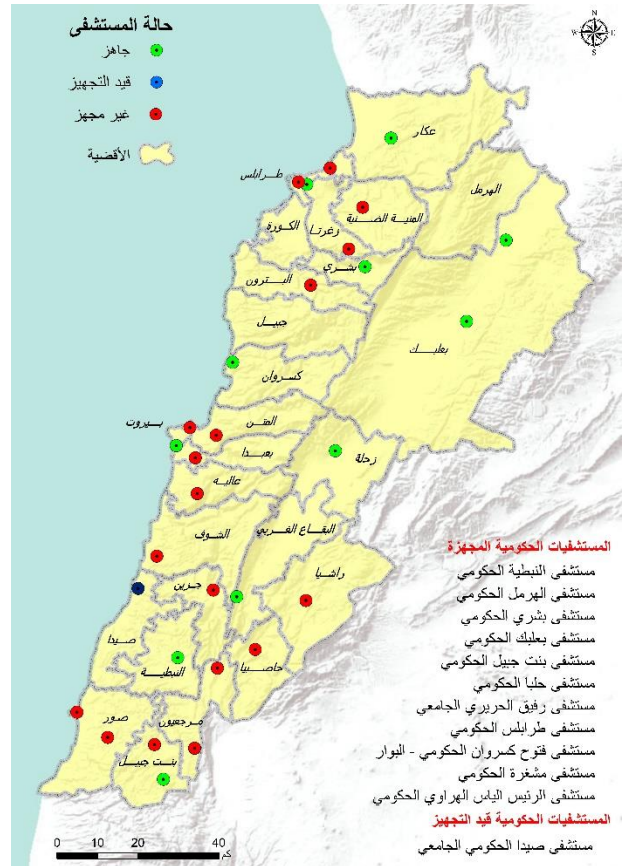


المرجع: المعلومات الصادرة عن وزارة الصحة العامة
يمكن الاطلاع على التقرير وكافة التعاميم الرسمية الصادرة على الرابط: drm.pcm.gov.lb

أو عبر وسائل التواصل الاجتماعي @DRM_Lebanon

جهوزية المستشفيات الحكومية

جهوزية المستشفيات الخاصة



المرجع: المعلومات الصادرة عن وزارة الصحة العامة

الإجراءات قيد التنفيذ – 2020/6/13

وزارة الصحة العامة

- تتسق الوزارة مع السلطات المحلية والجهات الرسمية المعنية لمتابعة الإجراءات والتدابير المطلوب تنفيذها على الصعيد المحلي للحد من انتشار الوباء تزامناً مع خطة الحكومة لتخفيف التبعية العامة وبدء المرحلة الرابعة من عودة المغتربين من 2020/6/11 لغاية 2020/6/19.
- تنظم الوزارة جولات ميدانية إلى البلديات التي انتشر فيها الوباء للكشف على التدابير والإجراءات المتخذة من قبل السلطات المحلية في تطبيق العزل المنزلي وفي مراكز الحجر المعتمدة.
- تكثف الوزارة عملها في إجراء فحوصات الـ PCR للحالات المشتبه بها وللمخالطين في البلديات التي انتشر فيها الوباء بهدف تحليل الواقع الوبائي فيها واتخاذ القرارات المناسبة.
- تشرف الوزارة على كافة الفحوصات التي يتم أخذها للمخالطين والمشتبه بإصابتهم بالفيروس في مختلف المستشفيات الحكومية في المحافظات والمناطق اللبنانية وذلك على نفقة الوزارة من أجل تحديد الواقع الوبائي في لبنان واتخاذ الخطوات اللازمة في ضوء ذلك.
- تتبّع الأوضاع الصحية للمواطنين الوافدين من مختلف الدول بشكل يومي في المستشفيات وفي الحجر المنزلي.
- متابعة فحوصات الـ PCR للمواطنين في المختبرات المحددة ومطابقة النتائج وإعلان النتائج الرسمية يومياً.
- إصدار التقرير اليومي عن الحالات الجديدة ووضعها في المستشفيات الحكومية والخاصة وتتبع الحالات المحتملة.

الصلب الأحمر اللبناني

عدد الحالات التي تم نقلها إلى المستشفيات	2058 (27 حالة جديدة)	عدد مراكز الإسعاف التي تستجيب	37	عدد مراكز الإسعاف الإضافية الجاهزة للاستجابة	10	عدد فحوصات PCR التي تم نقلها إلى المختبرات (جديداً)	22215 (135 فحصاً جديداً)
عدد المستفيدين من حلقات التوعية حول COVID-19*	60314 (159 مستفيداً جديداً)	عدد المتدربين على إعداد خطط استجابة محلية	6807 (117 متدرباً جديداً)	عدد المسعفين المدربين	1344	عدد المتطوعين المدربين على نقل فحوصات PCR	166

يمكن الاطلاع على التقرير وكافة التعاميم الرسمية الصادرة على الرابط: drm.pcm.gov.lb

أو عبر وسائل التواصل الاجتماعي @DRM_Lebanon

934	عدد المتطوعين الجامعيين المدربين على متابعة اجراءات الوقاية في الشركات والمؤسسات	217	عدد المتطوعين الجامعيين المدربين على اقامة حلقات توعية	550	عدد متطوعي الصليب الاحمر المدربين على التوعية	6658 151) متدرباً (جديداً)	عدد المتدربين على إدارة مراكز الحجر الصحي
3260 (6 مستفيدين جدد)	عدد المستفيدين من المنصات الإلكترونية التثقيفية حول ال-COVID-19	34926 (10 مجموعات معدات جديدة)	عدد المعدات التي تم توزيعها**	1195986	عدد الملصقات والكتيبات والمنشورات التي تم توزيعها حول الوقاية من الفيروس	325	عدد السجون والنظارات والمرافق التي تم تعقيمها

* تتضمن: حلقات توعية حول COVID-19، توعية حول التدابير التي يجب اتّباعها عند العودة الى العمل وتدريب متقدم للعاملين الميدانيين في الصفوف الأمامية.

** تتضمن: معدات الحماية والوقاية الشخصية، معدّات طبيّة ومعدّات التعقيم.

الأجهزة العسكرية والأمنية

المهام		الجهة	
برجا (الشوف) خندق الغميق (بيروت) الشوفيات (عاليه)	مساندة قوى الأمن في عزل البلدات	مختلف المناطق	الجيش
مختلف المناطق	تنبيه وتوجيه المواطنين والسائقين لتطبيق قرارات التعبئة العامة	مختلف المناطق	توزيع حصص غذائية عبر برنامج CIMIC
مختلف المناطق	إقامة حواجز ظرفية وتفريق تجمعات وفتح طرقات	مختلف المناطق	تنظيم اكتظاظ المواطنين أمام المصارف وماكينات سحب الأموال
- مؤازرة بلدية الشوفيات في عزل "حي مريم" بناء على توجيهات وزير الداخلية والبلديات وقرار محافظ جبل لبنان. - مؤازرة بلدية برجا في عزل البلدة، وبلدية بيروت في عزل مبنى في محلة خندق الغميق. - تسطير محاضر مكتوبة بحق المخالفين لقرارات التعبئة العامة وقرارات السير:		المديرية العامة لقوى الأمن الداخلي	
عدد المحاضر التي تم تنظيمها منذ 2020/3/8		عدد المحاضر التي تم تنظيمها خلال الـ 24 ساعة المنصرمة	
29743	سيارات	0	سيارات
3515	مؤسسات / محلات	1	مؤسسات / محلات
13856	أفراد	0	أفراد
1984	عدم وضع كامرة (منذ 2020/5/29)	59	عدم وضع كامرة
49098	المجموع	60	المجموع
- تطبيق الإجراءات الأمنية والوقائية المطلوبة في المطار وعلى المرافئ والمعابر الحدودية. - تقصي ومتابعة الحالات الإيجابية والحالات في الحجر المنزلي في مختلف المناطق. - تسير دوريات في مختلف المناطق اللبنانية وتوجيه إنذارات إلى المحلات والمؤسسات التجارية والصناعية غير الملتزمة بالتدابير والإجراءات الوقائية.		المديرية العامة للأمن العام	
- مؤازرة دوريات من مديرية حماية المستهلك في وزارة التجارة والاقتصاد للكشف على محطات وقود ومولدات كهرباء ومحلات لبيع المواد الغذائية ومطاعم في بيروت، حاصبيا ومرجعيون، الزهراني، صيدا وجبل لبنان للتأكد من الالتزام بقرارات الوزارة وتسطير محاضر ضبط بحق المخالفين. - إقامة حواجز ظرفية وضبط المخالفين لقرار السير. - تقصي ومتابعة الحالات الإيجابية والحالات في الحجر المنزلي في مختلف المناطق.		المديرية العامة لأمن الدولة	
مهمات نقل مرضى غسل الكلى إلى المستشفيات لتعذر وصولهم عملاً بقرار وزير الداخلية والبلديات رقم 2020/479		المديرية العامة للدفاع المدني	
411	العدد الإجمالي منذ صدور القرار	1	العدد خلال الـ 24 ساعة المنصرمة
الجهوزية للتعامل مع الحالات المصابة بفيروس كورونا المستجد			
69	عدد سيارات الإسعاف الجاهزة لنقل الحالات المصابة بالفيروس	427	عدد العناصر المدربة على عمليات نقل المصابين بفيروس كورونا المستجد
مهمات أخرى: - تعقيم عدد من الأماكن العامة والخاصة والقطاعات الحيوية ومراكز إجراء فحوصات ال-PCR ضمن الأفضية في مختلف المحافظات اللبنانية.			

يمكن الاطلاع على التقرير وكافة التعاميم الرسمية الصادرة على الرابط: drm.pcm.gov.lb

أو عبر وسائل التواصل الاجتماعي @DRM_Lebanon

وزارة الداخلية والبلديات

- تطبيق المذكرة رقم 55/م.أ/2020 تاريخ 2020/6/7 المتعلقة بتعديل مواقيت فتح وإقبال المؤسسات الصناعية والتجارية، حيث يبقى منع التجول قائماً بين الساعة الثانية عشرة مساءً والخامسة فجراً مع الاستمرار بتقييد حركة السيارات السياحية والآليات الخصوصية والدراجات النارية على مختلف أنواعها بحسب أرقام اللوحات (المفرد والمجوز)، وفتح مؤسسات القطاع العام ضمن الدوام الرسمي وبنسبة جهوزية 100% بالإضافة إلى كافة القطاعات الصناعية والتجارية ضمن ضوابط محددة، باستثناء مدن الملاهي والحدائق العامة ومراكز ألعاب الأطفال والملاهي والنادي الليلية ومراكز ألعاب الإنترنت والمسارح ودور السينما وصالات وقاعات المناسبات الاجتماعية التي تبقى مغلقة.
- تطبيق تمديد التعبئة العامة بناء على قرار مجلس الوزراء لمواجهة فيروس كورونا استناداً إلى الإنهاء الصادر عن المجلس الأعلى للدفاع وذلك اعتباراً من 2020/6/8 لغاية 2020/7/5 ضمناً وفق التدابير والإجراءات المحددة.

وزارة الأشغال العامة والنقل

مطار رفيق الحريري الدولي: السبت 2020/6/13

الرحلات القادمة	الشركة	قادمة من	وقت الوصول	عدد الوافدين من المواطنين اللبنانيين
طائرة خاصة	SKYLOUNGE	مصر	16:00	4
طائرة خاصة	SKYLOUNGE	لندن	19:20	1
طائرة خاصة	MEA	الدوحة	16:25	8
طائرة خاصة	MEA	الدمام	17:05	1
طائرة خاصة	MEA	العراق	14:00	6
طائرة خاصة	MEA	مصر	20:55	1
رحلة رقم ME375	MEA	جدة	15:00	240
رحلة رقم ME228	MEA	فرانكفورت	17:00	120
رحلة رقم ME220	MEA	باريس	18:00	240
رحلة رقم ME558	MEA	أبيدجان	23:55	150
مجموع الطائرات القادمة				
10 طائرات				
780				
طائرات الشحن	الشركة	قادمة من	وقت الوصول	على متنها
طائرة شحن	TURKISH	عمان	00:25	بضائع مختلفة
طائرة شحن	KUWAIT	الكويت	19:00	بضائع مختلفة
مجموع طائرات الشحن				
طائرتان				

المرفأ: السبت 2020/6/13

المرفأ	دخول	مغادرة
العدد	البلد/الجهة	العدد
مرفأ بيروت	1 الجزائر	1 مرفأ صيدا
	1 اسبانيا	
	1 قبرص	
مرفأ صيدا	1 مرفأ بيروت	1 اليونان
المجموع	4	2

مصلحة سكك الحديد والنقل المشترك: السبت 2020/6/13

- تقوم المصلحة عبر حافلات النقل المشترك لديها وعددها 25 بنقل الوافدين من سوريا عبر المراكز الحدودية والوافدين عبر مطار رفيق الحريري الدولي إلى مراكز الحجر المعتمدة.

وزارة الخارجية والمغتربين

- تتسق الوزارة مع اللجنة الوطنية لمتابعة التدابير والإجراءات الوقائية لمواجهة فيروس كورونا والمديرية العامة للطيران المدني وشركة طيران الشرق الأوسط تطبيق المرحلة الرابعة من عودة المغتربين من 2020/6/11 لغاية 2020/6/19.
- تستمر الوزارة بالتنسيق مع اللجنة الوزارية ومع اللجنة المصغرة المنبثقة عن اللجنة الوطنية لإعداد دراسة ورفعها إلى رئاسة مجلس الوزراء لاتخاذ القرارات المناسبة بشأن فتح المطار استناداً إلى تطور المنحنى الوبائي في لبنان وإجراءات التعبئة العامة المعتمدة، بالإضافة إلى تجارب باقي الدول في هذا السياق.
- تتابع الوزارة مع السفارات الأجنبية إجلاء المواطنين الأجانب من لبنان بالتنسيق مع اللجنة الوطنية لمتابعة التدابير والإجراءات الوقائية لمواجهة فيروس كورونا المستجد.
- تتابع الوزارة تنظيم اللوائح الاسمية للطلاب المغتربين ذوي الإمكانات المادية المحدودة الذين تشملهم المساعدات المادية المباشرة، كما تقوم بتأمين التواصل المباشر مع كافة المراجع المالية والمصرفية المختصة لتسهيل عمليات تحويل الأموال للطلاب.

يمكن الاطلاع على التقرير وكافة التعاميم الرسمية الصادرة على الرابط: drm.pcm.gov.lb

أو عبر وسائل التواصل الاجتماعي @DRM_Lebanon

مراكز العزل التي تمت الموافقة عليها من قبل اللجنة الوطنية لمتابعة التدابير والإجراءات الوقائية لمواجهة فيروس كورونا

المحافظة	عدد المراكز	عدد المراكز المعتمدة للنازحين واللاجئين
جبل لبنان	17	1
الشمال	2	
الجنوب	4	2
عكار	11	2
البقاع	10	4
بيروت		1
المجموع لتاريخه	44	10

نسبة الالتزام بقرارات التعبئة العامة في المحافظات خلال الـ 24 ساعة المنصرمة							
بيروت	الشمال	عكار	بعلبك الهيرمل	البقاع	جبل لبنان	الجنوب	النبطية
%40	%35	%30	%30	%40	%40	%40	%40

أنواع المخالفات لقرارات التعبئة العامة

- تجمعات مطلية ومظاهرات وقطع طرقات وأعمال شغب (تكسير وإحراق محلات تجارية ومطاعم ومصارف في بيروت والشمال).
- مخالفات لقرارات السير، وضع الكمامات ومنع التجول.
- عدم التزام المحلات التجارية والمهن الحرة ومحلات بيع المواد الغذائية بالتدابير والإجراءات الوقائية المطلوبة.
- اكتظاظ في المطاعم والمقاهي وعدم الالتزام بالعدد المسموح من الزبائن.
- تجمعات أمام المصارف ومكاتب تحويل الأموال وماكينات الصراف الآلي من دون المحافظة على المسافة الآمنة أو وضع كمامات.
- تجمعات للعمال الأجانب في الساحات العامة وعلى الطرقات.
- تجمعات في الأحياء وعلى الشواطئ والأرصعة البحرية دون الالتزام بوضع الكمامات.
- فتح محلات الألعاب الإلكترونية والتسليية خلافاً لقرار التعبئة العامة.
- تجمعات في دور العبادة وفي احتفالات ومناسبات اجتماعية دون التقيد بالتدابير الوقائية.

أهداف غرفة العمليات الوطنية

- الهدف الأول:** الحد من انتشار الفيروس واحتوائه عبر تطبيق التدابير الاحترازية، تخفيف الاحتكاك المباشر بين الناس وتعزيز عملية التواصل مع الناس والتوعية لتعميم المعلومات الصحيحة.
- الهدف الثاني:** تأمين استمرارية الخدمات الأساسية على الصعيد الوطني من خلال تحديد الخدمات الأساسية ومتطلبات الصيانة، تشجيع العمل عن بعد، اتخاذ التدابير الاقتصادية والاجتماعية بالحد الأدنى المطلوب المرتبط بتطبيق القرارات.
- الهدف الثالث:** زيادة قدرات القطاع الصحي للاستجابة من خلال مسح الموارد المتوافرة والاحتياجات بشكل مستمر مقارنة مع المنحنى الوبائي، استقطاب التمويل والمساعدات التقنية وزيادة القدرة الاستيعابية للمستشفيات وإدارة الحالات.

التوجيهات العامة

- الالتزام بتطبيق القرارات الصادرة عن رئاسة مجلس الوزراء على صعيد الإدارات العامة والخاصة والبلديات.
- الالتزام بغسل اليدين المتكرر ومراعاة كل شروط السلامة الواجب اتخاذها وفق وزارة الصحة العامة.
- الابتعاد عن الأماكن المزدحمة وتجنب المخالطة الاجتماعية والالتزام بالمسافة الآمنة بين الأفراد ووضع الكمامات.
- الالتزام بتدابير الحجر المنزلي الإلزامي للمقيمين والوافدين.
- الاتصال مباشرة على الرقم الساخن لوزارة الصحة العامة عند الشعور بأية عوارض: 1214 أو 01/594459.

يمكن الاطلاع على التقرير وكافة التعاميم الرسمية الصادرة على الرابط: drm.pcm.gov.lb

أو عبر وسائل التواصل الاجتماعي @DRM_Lebanon