

غرفة العمليات الوطنية لإدارة الكوارث - السراي الحكومي الكبير
التقرير اليومي حول COVID-19



وقت صدور التقرير: 16:00

تقرير رقم: 083

التاريخ: الثلاثاء 9 حزيران 2020

543 حالة نشطة (Active Cases)	
498 حالة في العزل المنزلي	45 حالة استشفاء
	38 حالة متوسطة
	7 حالات في العناية الفائقة

1368 حالة تم تسجيلها منذ 2020/2/21	
427 مقيمين	941 وافدين

30 حالة وفاة
795 حالة شفاء

18 حالة جديدة	
0 وافدين	18 مقيمين

لبنان	عالمياً	
1368	7,225,999	عدد الإصابات الإجمالي
30	409,299	عدد الوفيات
2.19%	5.66%	نسبة الوفيات
795	3,559,638	عدد حالات الشفاء

ملاحظة: آخر تحديث للمعلومات 3:30 pm

فحص كورونا في المختبرات منذ 2020/2/21

فحص كورونا في المختبرات خلال الـ 24 ساعة المنصرمة

فحص كورونا في المطار منذ 2020/4/5

فحص كورونا في المطار خلال الـ 24 ساعة المنصرمة

العدد الإجمالي لفحوصات كورونا منذ 2020/2/21

85,767

1564

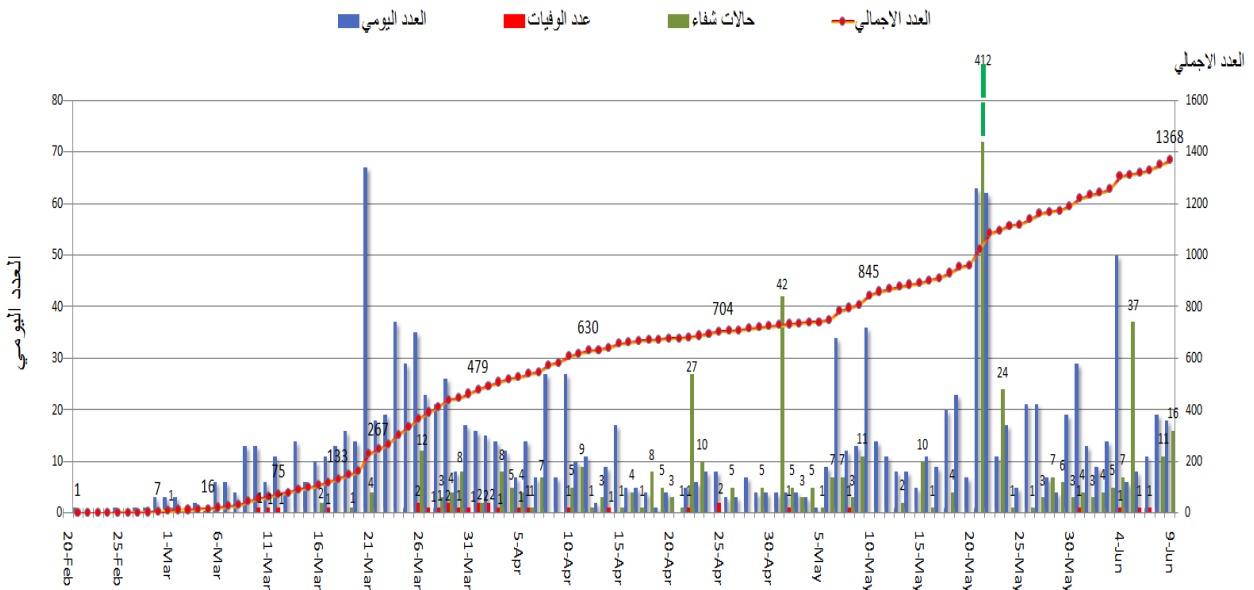
11.538

0

97,305

المرجع: المعلومات الصادرة عن وزارة الصحة العامة

المنحنى الوبائي حسب العدد اليومي للإصابات



المرجع: المعلومات الصادرة عن وزارة الصحة العامة

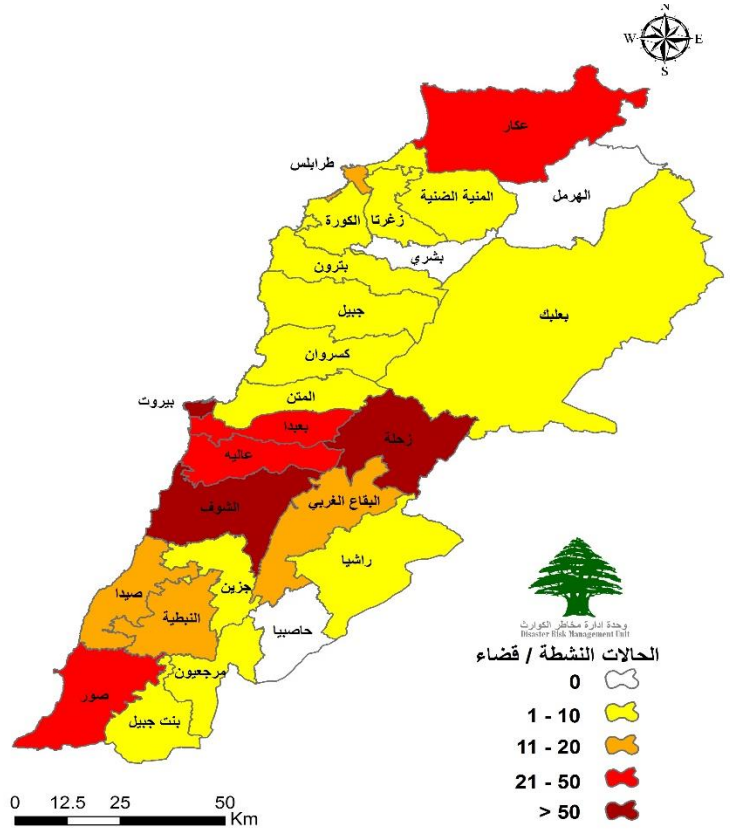
يمكن الاطلاع على التقرير وكافة التعاميم الرسمية الصادرة على الرابط: drm.pcm.gov.lb

أو عبر وسائل التواصل الاجتماعي @DRM_Lebanon

توزع الحالات النشطة حسب الأضية

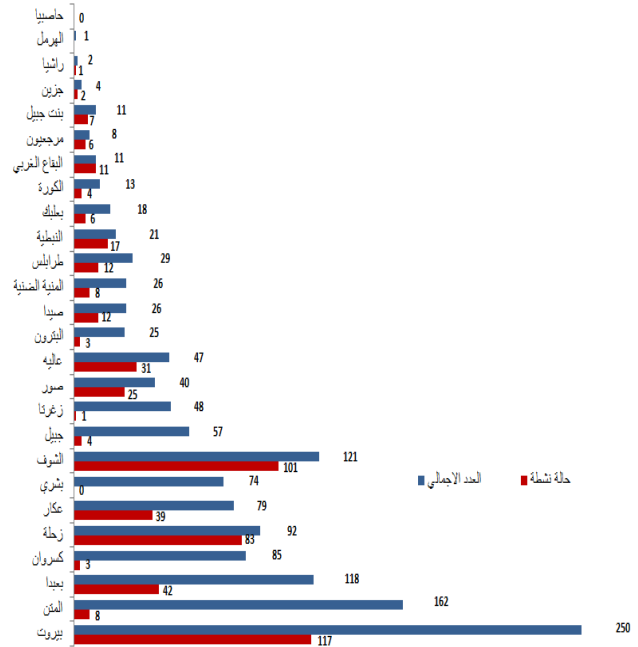
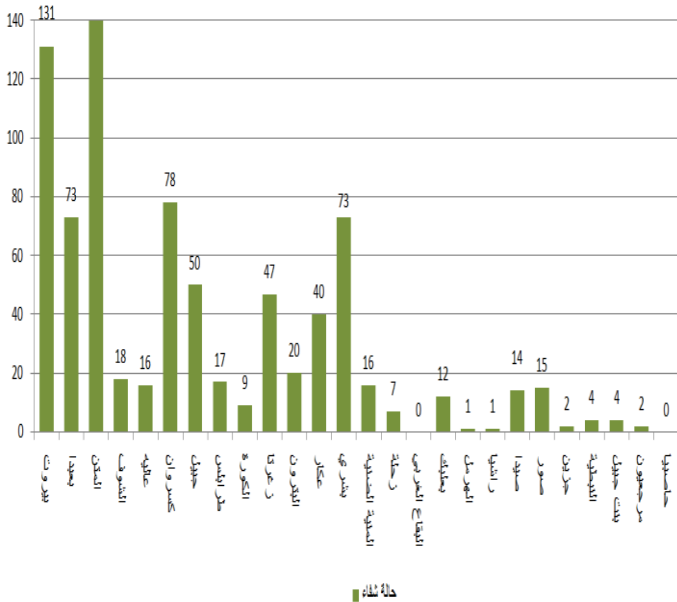
التوزع اليومي للإصابات حسب المناطق

مقيم/والم	العدد	البلدية
مقيم	4	رأس النبع (بيروت)
مقيم	4	برجا (الشوف)
مقيم	1	الصوري (البقاع الغربي)
مقيم	9	لوحه عرسون (عاليه)
	18	المجموع



المرجع: المعلومات الصادرة عن وزارة الصحة العامة

توزع حالات الشفاء حسب الأضية

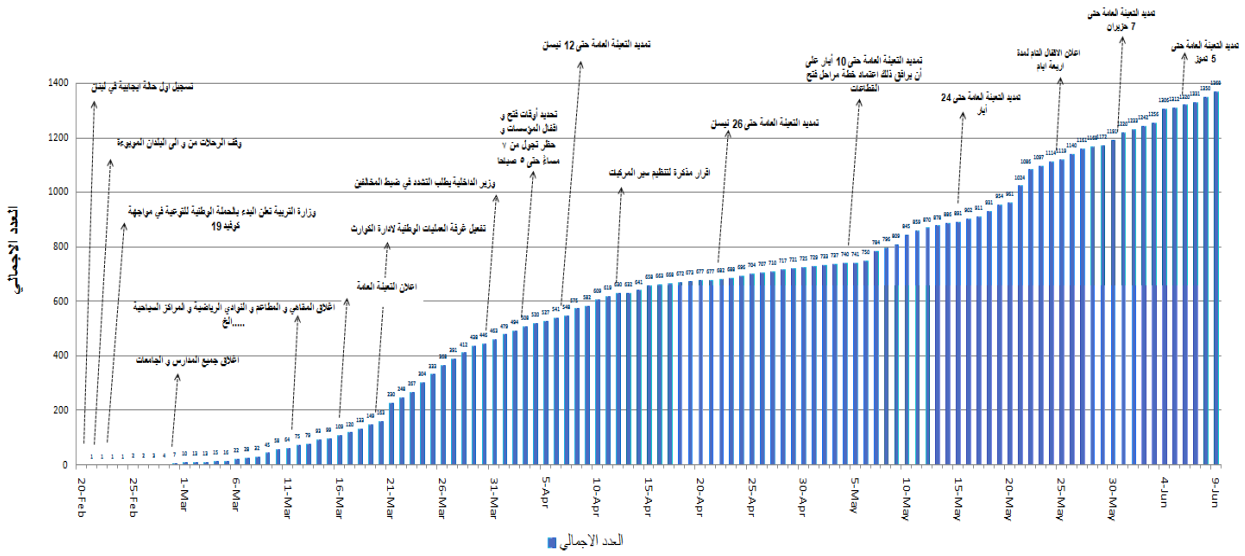


المرجع: المعلومات الصادرة عن وزارة الصحة العامة

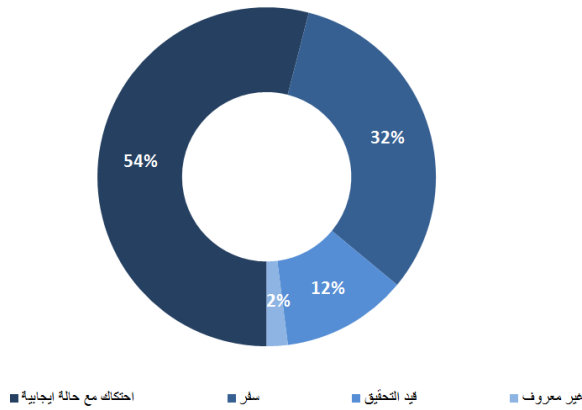
يمكن الاطلاع على التقرير وكافة التعاميم الرسمية الصادرة على الرابط: drm.pcm.gov.lb

أو عبر وسائل التواصل الاجتماعي @DRM_Lebanon

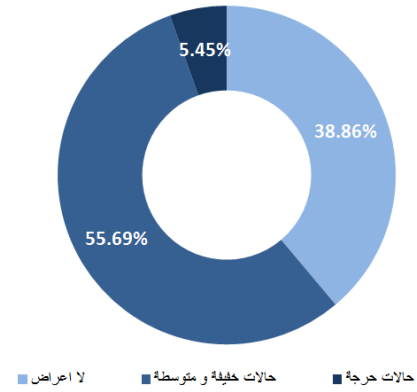
التسلل الزمني للقرارات بحسب العدد الإجمالي للحالات



طريقة التعرض للعدوى بالفيروس

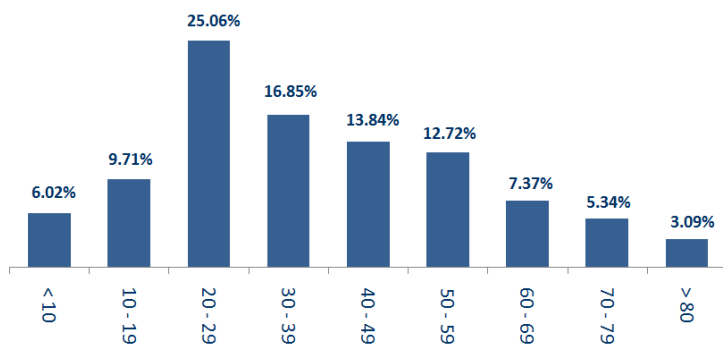


توزع الحالات حسب الوضع الصحي



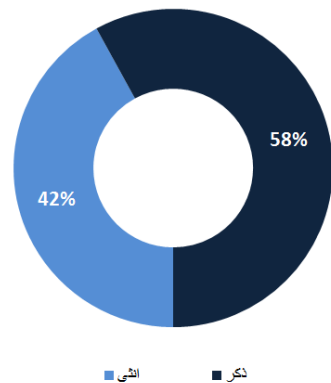
المرجع: المعلومات الصادرة عن وزارة الصحة العامة

توزع الحالات حسب الفئة العمرية



المرجع: المعلومات الصادرة عن وزارة الصحة العامة

توزع الحالات حسب الجنس

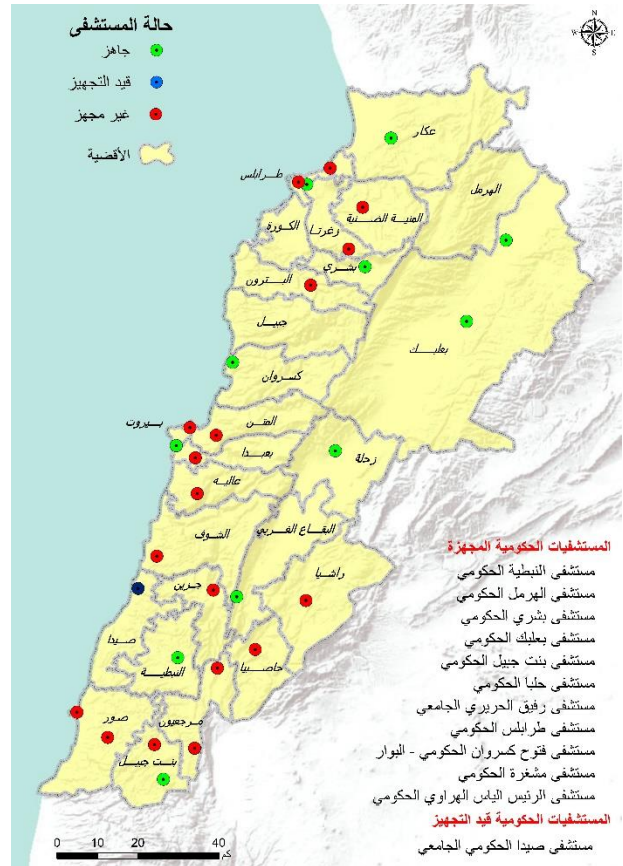


يمكن الاطلاع على التقرير وكافة التعاميم الرسمية الصادرة على الرابط: drm.pcm.gov.lb

أو عبر وسائل التواصل الاجتماعي @DRM_Lebanon

جهازية المستشفيات الحكومية

جهازية المستشفيات الخاصة



المرجع: المعلومات الصادرة عن وزارة الصحة العامة

الإجراءات قيد التنفيذ – 2020/6/9

وزارة الصحة العامة

- تنسق الوزارة مع السلطات المحلية والجهات الرسمية المعنية لتحديد الإجراءات والتدابير المطلوب تنفيذها على الصعيد المحلي للحد من انتشار الوباء قبل الدخول في المرحلة التالية من خطة الحكومة لتخفيف التعبئة العامة تزامناً مع بدء المرحلة الرابعة من عودة المغتربين في 2020/6/11.
- تنظم الوزارة جولات ميدانية إلى البلديات التي انتشر فيها الوباء للكشف على التدابير والإجراءات المتخذة من قبل السلطات المحلية في تطبيق العزل المنزلي وفي مراكز الحجر المعتمدة.
- تكثف الوزارة عملها في إجراء فحوصات الـ PCR للحالات المشتبه بها وللمخالطين في البلديات التي انتشر فيها الوباء بهدف تحليل الواقع الوبائي فيها واتخاذ القرارات المناسبة.
- تشرف الوزارة على كافة الفحوصات التي يتم أخذها للمخالطين والمشتبه بإصابتهم بالفيروس في مختلف المستشفيات الحكومية في المحافظات والمناطق اللبنانية وذلك على نفقة الوزارة من أجل تحديد الواقع الوبائي في لبنان واتخاذ الخطوات اللازمة في ضوء ذلك.
- تستمر الطواقم الطبية التابعة لوزارة الصحة العامة بتنفيذ حملة واسعة في مختلف المناطق اللبنانية لفحص المخالطين والمشتبه بإصابتهم بفيروس كورونا المستجد بهدف تحديث الواقع الوبائي في لبنان خاصة في المناطق التي انتشر فيها الوباء خلال الفترة الأخيرة.
- تتبّع الأوضاع الصحية للمواطنين الوافدين من مختلف الدول بشكل يومي في المستشفيات وفي الحجر المنزلي.
- تستمر وزارة الصحة العامة بتنفيذ مرحلة زيادة عدد فحوصات الـ PCR وتوزيع المستلزمات الطبية على المستشفيات الحكومية من ضمن خطتها التي تركز على أخذ العينات العشوائية يومياً في مختلف المناطق اللبنانية مما سيُتيح تحديد مرحلة الوباء.
- متابعة فحوصات الـ PCR للمواطنين في المختبرات المحددة ومطابقة النتائج وإعلان النتائج الرسمية يومياً.
- إصدار التقرير اليومي عن الحالات الجديدة ووضعها في المستشفيات الحكومية والخاصة وتتبع الحالات المحتملة.

يمكن الاطلاع على التقرير وكافة التعاميم الرسمية الصادرة على الرابط: drm.pcm.gov.lb

أو عبر وسائل التواصل الاجتماعي @DRM_Lebanon

الصلب الأحمر اللبناني

19775 (60 فصصاً جديداً)	عدد فحوصات PCR التي تم نقلها إلى المختبرات	10	عدد مراكز الإسعاف الإضافية الجاهزة للاستجابة	37	عدد مراكز الإسعاف التي تستجيب	1975 (20 حالة جديدة)	عدد الحالات التي تم نقلها إلى المستشفيات
166	عدد المتطوعين المدرّبين على نقل فحوصات PCR	1344	عدد المسعفين المدرّبين	6358 (163 مدرّباً جديداً)	عدد المتدربين على إعداد خطط استجابة محلية	58962 (62 مستفيداً جديداً)	عدد المستفيدين من حلقات التوعية حول-COVID-19*
934	عدد المتطوعين الجامعيين المدرّبين على متابعة إجراءات الوقاية في الشركات والمؤسسات	217	عدد المتطوعين الجامعيين المدرّبين على إقامة حلقات توعية	550	عدد متطوعي الصلب الأحمر المدرّبين على التوعية	6121 (163 مدرّباً جديداً)	عدد المتدربين على إدارة مراكز الحجر الصحي
3216 (4 مستفيدين جدد)	عدد المستفيدين من المنصات الإلكترونية التثقيفية حول ال-COVID-19 19	34374 (190 مجموعة معدات جديدة)	عدد المعدات التي تم توزيعها**	1195068	عدد الملصقات والكتيبات والمشورات التي تم توزيعها حول الوقاية من الفيروس	325	عدد السجون والنظارات والمراقب التي تم تعقيمها

* تتضمن: حلقات توعية حول COVID-19، توعية حول التدابير التي يجب اتباعها عند العودة الى العمل وتدريب متقدم للعاملين الميدانيين في الصفوف الأمامية. ** تتضمن: معدات الحماية والوقاية الشخصية، معدات طبية ومعدات التعقيم.

الأجهزة العسكرية والأمنية

المهام		الجهة	
مختلف المناطق	مساندة قوى الأمن في عزل البلدات	مختلف المناطق	دوريات راجلة ومدولية
مختلف المناطق	تنبيه وتوجيه المواطنين والسائقين لتطبيق قرارات التعبئة العامة	مختلف المناطق	توزيع حصص غذائية عبر برنامج CIMIC
مختلف المناطق	إقامة حواجز ظرفية وتفريق تجمعات وفتح طرق	مختلف المناطق	تنظيم اكتظاظ المواطنين أمام المصارف وماكينات سحب الأموال
تسطير محاضر مكتوبة بحق المخالفين لقرارات التعبئة العامة وقرارات السير:			
عدد المحاضر التي تم تنظيمها منذ 2020/3/8		عدد المحاضر التي تم تنظيمها خلال الـ 24 ساعة المنصرمة	
29692	سيارات	326	سيارات
3513	مؤسسات / محلات	2	مؤسسات / محلات
13666	أفراد	84	أفراد
1460	عدم وضع كامرة (منذ 2020/5/29)	108	عدم وضع كامرة
48331	المجموع	520	المجموع
- تطبيق الإجراءات الأمنية والوقائية المطلوبة في المطار وعلى المرافق والمعابر الحدودية. - تقصي ومتابعة الحالات الإيجابية والحالات في الحجر المنزلي في مختلف المناطق. - تسير دوريات في مختلف المناطق اللبنانية وإقفال المحلات المخالفة لقرارات التعبئة العامة. - موازنة دوريات من مديرية حماية المستهلك في وزارة التجارة والاقتصاد للكشف على محطات وقود ومولدات كهرباء في صور وكسروان وعاليه للتأكد من الالتزام بقرارات الوزارة وتسطير محاضر ضبط بحق المخالفين. - تقصي ومتابعة الحالات الإيجابية والحالات في الحجر المنزلي في مختلف المناطق.			
مهمات نقل مرضى غسل الكلى إلى المستشفيات لتعذر وصولهم عملاً بقرار وزير الداخلية والبلديات رقم 2020/479			
397	العدد الإجمالي منذ صدور القرار	4	العدد خلال الـ 24 ساعة المنصرمة
الجهوية للتعامل مع الحالات المصابة بفيروس كورونا المستجد			
69	عدد سيارات الإسعاف الجاهزة لنقل الحالات المصابة بالفيروس	427	عدد العناصر المدرّبة على عمليات نقل المصابين بفيروس كورونا المستجد

مهمات أخرى:

- تعقيم عدد من الأماكن العامة والخاصة والقطاعات الحيوية ومراكز إجراء فحوصات ال-PCR ضمن الأفضية في مختلف المحافظات اللبنانية.

يمكن الاطلاع على التقرير وكافة التعاميم الرسمية الصادرة على الرابط: drm.pcm.gov.lb

أو عبر وسائل التواصل الاجتماعي @DRM_Lebanon

وزارة الداخلية والبلديات

- تطبيق المذكرة رقم 55/م.أ/2020 تاريخ 2020/6/7 المتعلقة بتعديل مواقيت فتح وإقبال المؤسسات الصناعية والتجارية، حيث يبقى منع التجول قائماً بين الساعة الثانية عشرة مساءً والخامسة فجراً مع الاستمرار بتقييد حركة السيارات السياحية والآليات الخصوصية والدراجات النارية على مختلف أنواعها بحسب أرقام اللوحات (المفرد والمجوز)، وفتح مؤسسات القطاع العام ضمن الدوام الرسمي وبنسبة جهوزية 100% بالإضافة إلى كافة القطاعات الصناعية والتجارية ضمن ضوابط محددة، باستثناء مدن الملاهي والحدائق العامة ومراكز ألعاب الأطفال والملاهي والنوادي الليلية ومراكز ألعاب الإنترنت والمسارح ودور السينما وصلالات وقاعات المناسبات الاجتماعية التي تبقى مغلقة.
- تطبيق تمديد التعبئة العامة بناء على قرار مجلس الوزراء لمواجهة فيروس كورونا استناداً إلى الإنهاء الصادر عن المجلس الأعلى للدفاع وذلك اعتباراً من 2020/6/8 لغاية 2020/7/5 ضمناً وفق التدابير والإجراءات المحددة.

وزارة الأشغال العامة والنقل

مطار رفيق الحريري الدولي: الثلاثاء 2020/6/9

الرحلات القادمة	الشركة	قادمة من	وقت الوصول	عدد الوافدين من المواطنين اللبنانيين
طائرة خاصة	MEA	دبي	17:15	2
طائرة خاصة	SAFADI	الدمام	12:45	1
طائرة خاصة	MEA	إسطنبول	07:50	3
طائرة خاصة	SKYLOUNGE	دبي	10:00	8
مجموع الطائرات القادمة		4 طائرات		14
طائرات الشحن	الشركة	قادمة من	وقت الوصول	على متنها
طائرة شحن	DHL	البحرين	20:40	بضائع مختلفة
مجموع طائرات الشحن		طائرة واحدة		

المرافئ: الثلاثاء 2020/6/9

المرافئ	دخول	مغادرة		
العدد	البلد/الجهة	العدد	البلد/الجهة	نوع الحمولة
مرقا الجية	1	اليونان	فيول	
المجموع	1			

مصلحة سكك الحديد والنقل المشترك: الثلاثاء 2020/6/9

- تقوم المصلحة عبر حافلات النقل المشترك لديها وعددها 25 بنقل الوافدين من سوريا عبر المراكز الحدودية والوافدين عبر مطار رفيق الحريري الدولي إلى مراكز الحجر المعتمدة.

وزارة الخارجية والمغتربين

- تستمر الوزارة بالتنسيق مع اللجنة الوزارية ومع اللجنة المصغرة المنبثقة عن اللجنة الوطنية لإعداد دراسة ورفعها إلى رئاسة مجلس الوزراء لاتخاذ القرارات المناسبة بشأن فتح المطار استناداً إلى تطور المنحنى الوبائي في لبنان وإجراءات التعبئة العامة المعتمدة، بالإضافة إلى تجارب باقي الدول في هذا السياق.
- تتابع الوزارة مع السفارات الأجنبية إجلاء المواطنين الأجانب من لبنان بالتنسيق مع اللجنة الوطنية لمتابعة التدابير والإجراءات الوقائية لمواجهة فيروس كورونا المستجد.
- تتابع الوزارة تنظيم اللوائح الاسمية للطلاب المغتربين ذوي الإمكانات المادية المحدودة الذين تشملهم المساعدات المادية المباشرة، كما تقوم بتأمين التواصل المباشر مع كافة المراجع المالية والمصرفية المختصة لتسهيل عمليات تحويل الأموال للطلاب.
- تتابع الوزارة عبر البعثات والقنصليات اللبنانية المساعدات والهبات من الدول الشقيقة والصديقة لزيادة قدرة لبنان على الاستجابة في مواجهة انتشار الفيروس.

قرارات مختلفة

- صدر عن التفتيش المركزي تعميم رقم 2020/8 تاريخ 2020/6/8 حول دوام الموظفين في القطاع العام بناء على توجيهات رئاسة مجلس الوزراء ومذكرة وزارة الداخلية والبلديات رقم 2020/55، يطلب فيه من جميع الإدارات العامة والبلديات العودة إلى تطبيق الدوام الرسمي الكامل لكافة العاملين مع التأكيد على التقيد بالتدابير والإجراءات الوقائية.

يمكن الاطلاع على التقرير وكافة التعاميم الرسمية الصادرة على الرابط: drm.pcm.gov.lb

أو عبر وسائل التواصل الاجتماعي @DRM_Lebanon

مراكز العزل التي تمت الموافقة عليها من قبل اللجنة الوطنية لمتابعة التدابير والإجراءات الوقائية لمواجهة فيروس كورونا

المحافظة	عدد المراكز	عدد المراكز المعتمدة للنازحين واللاجئين
جبل لبنان	17	1
الشمال	2	
الجنوب	4	2
عكار	11	2
البقاع	10	4
بيروت		1
المجموع لتاريخه	44	10

نسبة الالتزام بقرارات التبعية العامة في المحافظات خلال الـ 24 ساعة المنصرمة

بيروت	الشمال	عكار	بعلبك الهرمل	البقاع	جبل لبنان	الجنوب	النبطية
%50	%45	%30	%50	%45	%50	%55	%60

أنواع المخالفات لقرارات التبعية العامة

- تجمعات مطلبية ومظاهرات وقطع طرقات وأعمال شغب.
- مخالفات لقرارات السير، وضع الكمامات ومنع التجول.
- عدم التزام المحلات التجارية والمهن الحرة ومحلات بيع المواد الغذائية بالتدابير والإجراءات الوقائية المطلوبة.
- اكتظاظ في المطاعم والمقاهي وعدم الالتزام بالعدد المسموح من الزبائن.
- تجمعات أمام المصارف ومكاتب تحويل الأموال وماكينات الصراف الآلي من دون المحافظة على المسافة الآمنة أو وضع كمامات.
- تجمعات للعمّال الأجانب في الساحات العامة وعلى الطرقات.
- تجمعات في الأحياء وعلى الشواطئ والأرصيف البحرية دون الالتزام بوضع الكمامات.
- فتح محلات الألعاب الالكترونية والتسلية خلافاً لقرار التبعية العامة.
- تجمعات للمواطنين في احتفالات ومناسبات اجتماعية.

أهداف غرفة العمليات الوطنية

- الهدف الأول:** الحد من انتشار الفيروس واحتوائه عبر تطبيق التدابير الاحترازية، تخفيف الاحتكاك المباشر بين الناس وتعزيز عملية التواصل مع الناس والتوعية لتعميم المعلومات الصحيحة.
- الهدف الثاني:** تأمين استمرارية الخدمات الأساسية على الصعيد الوطني من خلال تحديد الخدمات الأساسية ومتطلبات الصيانة، تشجيع العمل عن بعد، اتخاذ التدابير الاقتصادية والاجتماعية بالحد الأدنى المطلوب المرتبط بتطبيق القرارات.
- الهدف الثالث:** زيادة قدرات القطاع الصحي للاستجابة من خلال مسح الموارد المتوافرة والاحتياجات بشكل مستمر مقارنة مع المنحنى الوبائي، استقطاب التمويل والمساعدات التقنية وزيادة القدرة الاستيعابية للمستشفيات وإدارة الحالات.

التوجيهات العامة

المخاطر المؤثرة في سرعة انتشار الفيروس

- عدم الالتزام بقرارات التبعية العامة الصادرة عن مجلس الوزراء واللجنة الوطنية لمتابعة التدابير والإجراءات الوقائية لمواجهة فيروس كورونا المستجد.
- عدم التزام المواطنين بتدابير الوقاية.
- عدم الالتزام بتدابير الحجر المنزلي الإلزامي.
- انتشار الوباء في الأماكن المكتظة.
- عدم الالتزام الكامل بمنع التجمعات والاختلاط.
- عدم الالتزام بقرارات وزارة الداخلية والبلديات لفتح وإقفال المؤسسات العامة والخاصة ومخالفة قرار السير.
- الالتزام بتطبيق القرارات الصادرة عن رئاسة مجلس الوزراء على صعيد الإدارات العامة والخاصة والبلديات.
- الالتزام بغسل اليدين المتكرر ومراعاة كل شروط السلامة الواجب اتخاذها وفق وزارة الصحة العامة.
- الحرص على الابتعاد عن الأماكن المزدحمة وتجنب المخالطة الاجتماعية والالتزام بالمسافة الآمنة بين الأفراد.
- الاتصال مباشرة على الرقم الساخن لوزارة الصحة العامة عند الشعور بأية عوارض: 1214 أو 01/594459

يمكن الاطلاع على التقرير وكافة التعاميم الرسمية الصادرة على الرابط: drm.pcm.gov.lb

أو عبر وسائل التواصل الاجتماعي @DRM_Lebanon